

# SOPHOS

Cybersecurity  
made  
simple.

## Sophos Migration Tool

### Guía avanzada

# Contenido

Acerca de esta guía.....	1
Preparar gestores de actualización remotos antes de la migración.....	2
Preparar una base de datos remota antes de la migración.....	5
Instalar el esquema de base de datos de Sophos Central Migration Tool.....	5
Desinstalar el esquema de base de datos de Sophos Central Migration Tool.....	6
Migrar un gran número de ordenadores.....	7
Migrar subentornos.....	8
Migrar a varias cuentas o subentornos de Sophos Central.....	9
Limpiar antes de la migración a una cuenta nueva.....	10
Apéndice: Sophos Migration Agent.....	12
Obtener más ayuda.....	15
Aviso legal.....	16

# 1 Acerca de esta guía

En esta guía se describe cómo utilizar Sophos Central Migration Tool si se da cualquiera de los casos siguientes:

- Dispone de un Sophos Update Manager remoto.
- Tiene una base de datos de Sophos remota.
- Desea migrar un gran número de ordenadores.
- Quiere migrar por subentorno.
- Quiere migrar a múltiples cuentas de Sophos Central.

Para obtener información sobre la configuración y el uso básicos de la herramienta de migración, consulte [Sophos Central Migration Tool Ayuda](#).

## **Información relacionada**

[Sophos Central Migration Tool Ayuda](#)

## 2 Preparar gestores de actualización remotos antes de la migración

Es posible que tenga gestores de actualización "remotos" (gestores de actualización que no están en el mismo servidor que el servidor de administración de Sophos Enterprise Console).

Si desea utilizar Sophos Central Migration Tool para migrar estos gestores de actualización remotos, debe configurarlos manualmente antes de empezar.

### ¿Por qué necesita configurar los gestores de actualización?

Necesita un "paquete de migración" para migrar equipos. El paquete incluye el instalador y la información necesaria para cada migración.

Sophos Central Migration Tool crea automáticamente este paquete para los gestores de actualización en el servidor donde está instalado (tan pronto como se inicia la primera migración). Coloca el paquete en la carpeta `\SophosUpdate\CloudMigrationPackage`.

También actualiza el paquete cada vez que se seleccionan y migran más ordenadores.

Sin embargo, Sophos Central Migration Tool no lo hace automáticamente para los gestores de actualización en otros servidores. Necesita ejecutar una herramienta llamada Sophos Migration Agent para hacerlo.

### Configurar gestores de actualización



Para configurar gestores de actualización:



1. Cuando haya instalado Sophos Central Migration Tool, seleccione los equipos (incluidos los que se actualizan desde gestores de actualización remotos) y haga clic en **Migrate**.

Verá un mensaje en Sophos Central Migration Tool que dice que uno o más gestores de actualización no pueden migrar los ordenadores.

2. Haga clic en el mensaje. Se mostrará el estado de todos los gestores de actualización, incluido el local (también puede verlo seleccionando **View > Update Manager Status**).

Cuando un gestor de actualización tiene el estado Not Ready (icono de la llave) o Out of Date (icono del reloj de arena), vaya al servidor donde está instalado ese gestor de actualización y ejecute Sophos Migration Agent, como se describe en el siguiente paso.

Icono	Estado	Descripción
	Ready	El gestor de actualización puede migrar ordenadores.
	Not ready (fixable)	El gestor de actualización no puede migrar ordenadores hasta que ejecute Sophos Migration Agent.

Icono	Estado	Descripción
	Out of date	El gestor de actualización tiene un paquete de migración que no está actualizado. No puede migrar los ordenadores recién seleccionados.
	Error	El gestor de actualización no puede migrar los equipos porque ha habido un problema al crear o actualizar el paquete de migración.

3. En el servidor con el gestor de actualización remoto, ejecute Sophos Migration Agent de la siguiente manera:

- Abra la línea de comandos. Si el Control de cuentas de usuario se encuentra activado, use la opción **Ejecutar como administrador**.
- Cambie a "%programfiles(x86)%\Sophos\Migration Agent" (64 bits) o "%programfiles%\Sophos\MigrationAgent" (32 bits).
- Localice SophosMigrationAgent.exe.
- Ejecute Sophos Migration Agent con el parámetro -p para la ruta (UNC o local) a la ubicación de donde el agente obtiene el paquete. Por ejemplo, si el paquete está en la ubicación predeterminada:

```
SophosMigrationAgent.exe -p "\\MySecServer\SophosUpdate
\CloudMigrationPackage"
```

**Nota**

Si el acceso a las rutas UNC está restringido, Sophos Migration Agent no puede obtener el paquete de la carpeta predeterminada. Copie el contenido de CloudMigrationPackage a una nueva carpeta en el gestor de actualización remoto y utilice -p con la nueva ruta local.

4. Vuelva a la herramienta de migración. Después de un tiempo (normalmente hasta 10 minutos), el estado del gestor de actualización debería cambiar a **Ready**. Los ordenadores que se actualizan desde él ya pueden migrarse.

**Nota**

El cuadro de diálogo que muestra el estado del gestor de actualización no se actualiza automáticamente. Debe cerrarlo y volverlo a abrir para ver el estado actualizado. Si no puede abrir el cuadro de diálogo, significa que todos los gestores de actualización están preparados.

Si tiene previsto migrar los ordenadores por lotes, le recomendamos que programe la ejecución periódica de Sophos Migration Agent para actualizar los paquetes.

## Programar actualizaciones para el paquete de migración

Cada vez que se inicia una nueva migración, los paquetes de los gestores de actualización remotos se vuelven obsoletos y los equipos recién seleccionados no pueden migrarse.

Para mantener actualizados los paquetes de migración, le recomendamos que configure una tarea programada de Windows en el gestor de actualización remoto.

Configure la tarea para que se ejecute cada 15-30 minutos. Por defecto, los ordenadores con estado **Pending** sobrepasan el tiempo de espera después de 2 horas, por lo que esta tarea programada garantiza que el paquete de migración siempre se actualiza antes de que el equipo agote el tiempo de espera.

Si el origen del paquete es de confianza, configure la tarea para que se ejecute como una cuenta administrativa con privilegios de suplantación. Seleccione "Ejecutar con los privilegios más elevados".

Si el origen del paquete no es de confianza o debe cumplir con estrictas políticas de seguridad, le recomendamos que programe dos tareas:

- Una tarea que se ejecute con una cuenta sin privilegios y copie el paquete de migración de la red a una carpeta local.
- Una tarea que ejecute Sophos Migration Agent y utilice la carpeta local como origen del paquete.

La tarea que copia el paquete debe terminar antes de que empiece la tarea de Sophos Migration Agent.

### Nota

Una vez que haya migrado todos sus equipos, elimine las tareas programadas.

### Conceptos relacionados

[Apéndice: Sophos Migration Agent \(página 12\)](#)

## 3 Preparar una base de datos remota antes de la migración

Si su instalación de Sophos Enterprise Console usa una base de datos de Sophos remota, el instalador de Sophos Central Migration Tool no puede encontrar y usar automáticamente esa base de datos.

Antes de instalar la herramienta de migración, debe instalar su esquema de base de datos en la base de datos de Sophos remota.

### Nota

Cuando complete la migración y desinstale Sophos Central Migration Tool, siga los pasos descritos en [Desinstalar el esquema de base de datos de Sophos Central Migration Tool](#).

### Tareas relacionadas

[Instalar el esquema de base de datos de Sophos Central Migration Tool](#) (página 5)

[Desinstalar el esquema de base de datos de Sophos Central Migration Tool](#) (página 6)

### 3.1 Instalar el esquema de base de datos de Sophos Central Migration Tool

Para instalar el esquema de base de datos de Sophos Central Migration Tool en una base de datos de Sophos remota:

1. En el servidor de administración de Sophos Enterprise Console, ejecute el archivo autodescomprimible `scmt_sfx.exe` de Sophos Central Migration Tool.
2. Si el servidor de administración de Sophos Enterprise Console utiliza una base de datos remota, el instalador no puede conectarse a la base de datos y le pide que compruebe el registro de configuración.
3. En `C:\Windows\TEMP`, abra el archivo de registro `scmt-setup.log`. Verá entradas como estas:

```
<marca de tiempo> -- Processing string segment: Initial
  Catalog=SOPHOS551
<marca de tiempo> -- Processing string segment: Data Source=
SqlServerHost\SOPHOS
<marca de tiempo> -- Remote database found
<marca de tiempo> -- Database exception: Invalid object name
'CloudMigration.CloudMigrationDataStore'.
<marca de tiempo> -- Unable to connect to the remote migration tool
  database.
Exiting...
<marca de tiempo> -- -- BOOTSTRAPPER ENDED -
```

Anote los valores de Data Source (o Server) y de Initial Catalog (o Database). Hacen referencia al nombre de la instancia SQL remota y al nombre de la base de datos de Sophos Enterprise Console y se utilizan al instalar o desinstalar el esquema de base de datos de Sophos Central Migration Tool.

4. Copie la carpeta `scmt_210` en el servidor de base de datos remoto.
5. En el servidor de base de datos remoto, abra la línea de comandos y cambie a la carpeta `C:\scmt_210\resources\DBScripts` para el contenido del instalador sin comprimir.

#### Nota

Si la cuenta conectada no tiene suficientes derechos para crear el esquema de base de datos de Sophos Central Migration Tool dentro de la base de datos de Sophos Enterprise Console, abra la línea de comandos con la opción "Ejecutar como otro usuario" y especifique una cuenta con suficientes derechos.

6. Ejecute el script de instalación de la base de datos con los valores de Data Source (o Server) y de Initial Catalog (o Database) obtenidos en el paso 3. Por ejemplo: `InstallDbCloudMigration SqlServerHost\SOPHOS SOPHOS551`.

Si la instalación no se realiza correctamente, verá un mensaje. Consulte el archivo de registro `InstallDbCloudMigration.log` en la carpeta donde ha ejecutado el script.

7. Después de instalar el esquema, vuelva al servidor de administración de Sophos Enterprise Console y ejecute `c:\scmt_210\setup.exe` para instalar Sophos Central Migration Tool.

## 3.2 Desinstalar el esquema de base de datos de Sophos Central Migration Tool

Después de desinstalar Sophos Central Migration Tool de un servidor de Sophos Enterprise Console con una base de datos remota, debe desinstalar manualmente el esquema de base de datos de Sophos Central Migration Tool de la siguiente manera:

1. Abra la línea de comandos y vaya a la carpeta `c:\scmt_210\resources\DBScripts` para el contenido del instalador sin comprimir.

#### Nota

Nota: Si la cuenta conectada no tiene suficientes derechos para eliminar el esquema de base de datos de Sophos Central Migration Tool de la base de datos de Sophos Enterprise Console, abra la línea de comandos con la opción "Ejecutar como otro usuario" y especifique una cuenta con suficientes derechos.

2. Ejecute el script de instalación de la base de datos con los valores de "Data Source" (o Server) y de "Initial Catalog" (o Database) que utilizó al configurar el esquema de base de datos de Sophos Central Migration Tool (consulte el paso 3 en [Instalar el esquema de base de datos de Sophos Central Migration Tool](#)). Por ejemplo: `UninstallDbCloudMigration SqlServerHost\SOPHOS SOPHOS551`.

#### Tareas relacionadas

[Instalar el esquema de base de datos de Sophos Central Migration Tool](#) (página 5)



## 4 Migrar un gran número de ordenadores

Si tiene un importante número de equipos, planifique la migración para evitar un uso elevado del ancho de banda de la red.

La migración aumenta el uso del ancho de banda porque:

- La migración descarga e instala un nuevo agente de Sophos Central en todos los ordenadores.
- Tras la migración, los ordenadores reciben las actualizaciones directamente de Sophos (por defecto).

Recomendamos que migre los equipos por lotes y configure "Cachés de actualización" en Sophos Central, como se describe a continuación.

### Migrar ordenadores por lotes

Sophos Central Migration Tool admite la evaluación y la migración para instancias de Sophos Enterprise Console que administran hasta 5000 equipos.

Sin embargo, para reducir el ancho de banda que utiliza, plantéese limitar el número de ordenadores que selecciona e incluye en cada tarea de migración.

### Configurar cachés de actualización

Después de la migración, por defecto los equipos obtienen las actualizaciones directamente de Sophos, en lugar de las ubicaciones de actualización (o CID) locales como antes.

Si quiere evitar esto, puede configurar cachés de actualización en Sophos Central.

Las cachés de actualización permiten a sus equipos obtener sus actualizaciones de Sophos Central desde una caché de un servidor en su red, en vez de directamente de Sophos. Esto ahorra ancho de banda dado que las actualizaciones se descargan una sola vez desde el servidor.

Los equipos se actualizarán automáticamente desde la caché disponible más cercana.

En Sophos Central, vaya a **Configuración > Gestionar cachés de actualización y repetidores de mensajes**.

## 5 Migrar subentornos

Puede migrar equipos según el subentorno en que se encuentren.

### Nota

En Sophos Enterprise Console, un subentorno es un área definida del entorno informático que contiene ordenadores y grupos.

Migrar cada subentorno por separado ayuda a evitar la migración accidental de equipos.

Por defecto, Sophos Central Migration Tool muestra todos los ordenadores en el subentorno predeterminado. Para seleccionar un subentorno:

1. En la herramienta de migración, seleccione **View > Select a Sub-Estate**.
2. Seleccione un subentorno en la lista desplegable.

Ahora, la lista de ordenadores solo muestra los ordenadores de ese subentorno. La barra de título también muestra el nombre del subentorno.

3. Seleccione y migre los equipos como de costumbre.

### Nota

Cuando se reinicia Sophos Central Migration Tool, esta configuración no se mantiene. La lista de ordenadores volverá a mostrar todos los equipos.

## 6 Migrar a varias cuentas o subentornos de Sophos Central

Puede migrar ordenadores administrados por un solo servidor de Sophos Enterprise Console a más de una cuenta de Sophos Central.

Para ello, debe acceder a las cuentas de una en una y migrar los equipos a las mismas.

También debe seguir estas instrucciones si tiene varios subentornos que pertenecen a la misma cuenta de Sophos Central.

Para migrar, haga lo siguiente:

1. En la herramienta de migración, conéctese a la primera cuenta de Sophos Central que desee utilizar y migre los equipos.

### Nota

Antes de migrar a otras cuentas, le recomendamos que migre todos los ordenadores que quiera gestionar con esa cuenta de Sophos Central. No es fácil volver a usar esa cuenta.

2. Asegúrese de que ningún ordenador muestre el estado **Migrating** o **Pending** (compruebe que el filtro **Migrating** no muestra ninguna entrada).

Si se omite este paso, se mostrará información incorrecta en Sophos Central Migration Tool al iniciar sesión con una cuenta nueva.

3. Si ha creado tareas programadas para ejecutar Sophos Migration Agent en gestores de actualización (SUM) remotos, desactívelas.
4. Dé a Sophos Central Migration Tool acceso a otra cuenta de Sophos Central de la siguiente manera:
  - a) Reinicie Sophos Central Migration Tool.
  - b) En el cuadro de diálogo **Connect to Sophos Central**, haga clic en **Set up a new one** debajo del campo de frase de acceso. Debe iniciar sesión en Sophos Central, crear un nuevo token de API y establecer una frase de acceso.
5. Cuando se le solicite, introduzca la nueva frase de acceso.
6. Sophos Central Migration Tool detecta que está usando una nueva cuenta.

La herramienta trata de limpiar los archivos utilizados para la cuenta anterior, incluido el "paquete de migración" en el recurso compartido local predeterminado del gestor de actualización. Si se producen errores, le pide que limpie manualmente. Consulte [Limpiar antes de la migración a una cuenta nueva](#).

### Nota

Si la nueva cuenta tiene menos funciones con licencia que la antigua, es posible que los ordenadores que antes se han mostrado como "Ready" se muestren como "Not ready" y requieran remediación.

7. Si ha distribuido el paquete de migración a algún gestor de actualización remoto, debe eliminarlo de forma manual. Siga las instrucciones descritas en [Limpiar antes de la migración a una cuenta nueva](#).

Si ha copiado el paquete manualmente en otras carpetas o recursos compartidos, bórralo de esas ubicaciones.

8. En la herramienta de migración, evalúe y migre los equipos a la nueva cuenta de Sophos Central.
9. Si ha creado tareas programadas para ejecutar Sophos Migration Agent en SUM remotos, actívelas.

Le recomendamos que borre el token de la cuenta de Sophos Central que ha usado anteriormente. En Sophos Central, en **Configuración > Administración de token de API**, seleccione el token y haga clic en **Eliminar**.

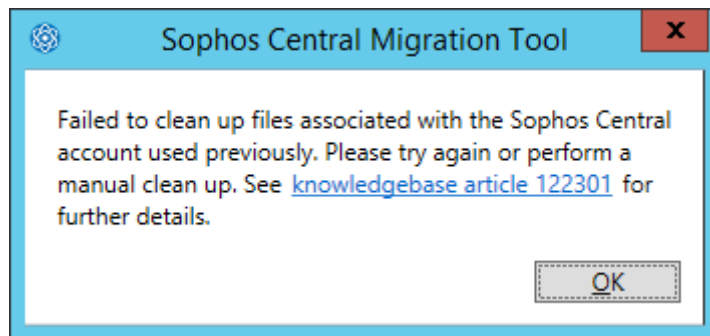
### Tareas relacionadas

[Limpiar antes de la migración a una cuenta nueva](#) (página 10)

## 6.1 Limpiar antes de la migración a una cuenta nueva

Cuando finaliza la migración a una cuenta de Sophos Central, la herramienta de migración trata de limpiar los archivos del "paquete de migración" antiguo antes de proceder con la migración a otra cuenta.

Si la limpieza no se realiza automáticamente, verá este mensaje. Debe limpiarlos de forma manual.



### Nota

Si ha distribuido el paquete de migración a gestores de actualización remotos, allí también debe limpiar de forma manual.

Para realizar la limpieza, haga lo siguiente:

1. Abra la línea de comandos con privilegios de administrador.
2. Cambie al directorio MigrationAgent del equipo:
  - 32 bits: C:\Archivos de programa\Sophos\MigrationAgent
  - 64 bits: C:\Archivos de programa (x86)\Sophos\MigrationAgent
3. Ejecute el siguiente comando para limpiar:  
`SophosMigrationAgent.exe -action cleanup -t file`
4. En el Explorador de archivos, vaya a C:\ProgramData\Sophos\MigrationAgent\Logs y abra MigrationAgent.log.
5. Mire en la parte inferior del registro para ver qué ha ocurrido al ejecutar la limpieza. Verá una entrada como esta:

```
===== Migration Agent started =====  
Invoked with: -action cleanup -t file
```

6. Compruebe si hay errores al eliminar un paquete de un directorio CID. He aquí un ejemplo:

```
ERROR Failed to remove C:\ProgramData\Sophos\Update Manager\Update  
Manager\CIDs\S002\SAVSCFXP\savxp\sav.cfg
```

7. Vaya a cada directorio CID y elimine los archivos mencionados en el mensaje de error. Estos archivos pueden incluir cualquiera de los siguientes:
- cmanifest.dat
  - migration.csv
  - SophosInstall.exe
  - RunCloudInstaller.bat
  - sav.cfg
8. Para guardar los cambios, ejecute la herramienta de configuración de Sophos ConfigCID.exe en los CID mencionados en el mensaje de error. Para obtener información detallada, consulte [Cómo utilizar ConfigCID.exe para implementar cambios en los archivos de configuración XML](#).

### Información relacionada

[Cómo utilizar ConfigCID.exe para implementar cambios en los archivos de configuración XML](#)

## 7 Apéndice: Sophos Migration Agent

Sophos Migration Agent es una herramienta de línea de comandos para distribuir paquetes de migración a las ubicaciones de actualización utilizadas por los ordenadores administrados por Sophos Enterprise Console.

### Nota

Un paquete de migración contiene el instalador del agente de Sophos Central y otros archivos necesarios para la migración.

Cada vez que utilice Sophos Central Migration Tool para migrar ordenadores, se crea un paquete de migración en una carpeta "CloudMigrationPackage" en el recurso compartido local predeterminado de Sophos Update Manager. Por ejemplo:

```
\\MySecServer\SophosUpdate\CloudMigrationPackage
```

Puede utilizar Sophos Migration Agent para desplegar ese paquete de migración para actualizar las ubicaciones gestionadas por instancias remotas de Sophos Update Manager.

### Instalación y actualizaciones

Sophos Migration Agent está disponible en todos los servidores que tienen instalado el gestor de actualización de Sophos (SUM).

Sophos Migration Agent se encuentra en la carpeta `%programfiles(x86)%\Sophos\MigrationAgent (64 bits)` o `%programfiles%\Sophos\MigrationAgent (32 bits)`. Se instala y actualiza como parte del proceso de actualización automática del SUM.

### Derechos necesarios

Sophos Migration Agent debe ejecutarse como una cuenta con derechos administrativos locales y privilegios de suplantación de usuario.

Si el Control de cuentas de usuario se encuentra activado y desea ejecutar el agente de forma interactiva, abra la línea de comandos con la opción **Ejecutar como administrador** y ejecute el agente desde ahí.

### Parámetros de la línea de comandos

```
SophosMigrationAgent [-p[ackagepath] <ruta>] [-a[ction] <nombre_acción>] [-p[ackagepath] <ruta>] [-d[ebug]] [-t[raceoutput] <método_seguimiento>] [-c[idpath] <ruta>] [-h[elp]]
```

-a establece la acción que realizar. Puede ser la opción predeterminada "deploy" (desplegar) o "cleanup" (limpiar). El despliegue pone un paquete en cada CID (directorio de instalación central) actualizado por Sophos Update Manager. La opción de limpieza elimina el paquete.

-p le permite especificar la ruta (ya sea una ruta UNC o una ruta local) a la carpeta raíz del paquete que debe desplegarse. La ruta no puede contener ningún carácter Unicode que no pueda asignarse a la codificación inglesa.

- d establece el nivel de detalle del seguimiento en nivel de depuración. Recomendamos que siempre se utilice este parámetro cuando se ejecute en modo interactivo.
- t selecciona los destinos para los resultados de seguimiento: file (archivo), console (consola), all (todos) o none (ninguno). Por defecto, la salida del seguimiento se envía tanto a la consola como a un archivo de seguimiento.
- c restringe el despliegue a un solo CID. La ruta no puede contener ningún carácter Unicode que no pueda asignarse a la codificación inglesa.
- h imprime una breve descripción de los parámetros y el uso.

## Despliegue del paquete

El despliegue del paquete es la acción predeterminada.

Esta descarga un paquete de migración, lee el archivo de configuración del Sophos Update Manager local y despliega el paquete en la ubicación de cada CID actualizado por Sophos Update Manager.

Debe especificar una ruta (ya sea una ruta UNC o una ruta local) a la carpeta raíz del paquete que debe desplegarse. Por ejemplo:

```
"%programfiles(x86)%\Sophos\MigrationAgent\SophosMigrationAgent.exe" -p "\\MySecServer\SophosUpdate\CloudMigrationPackage"
```

```
SophosMigrationAgent.exe -packagepath "c:\LocalStorage\MigrationPackage" -a deploy
```

```
SophosMigrationAgent.exe -p "\\SomeServer\SomeShare\SomeFolder\MigrationPackage" -action deploy
```

### Nota

Si el acceso a las rutas UNC está restringido, un agente en un Sophos Update Manager remoto no puede obtener el paquete de otro servidor. Copie el contenido de CloudMigrationPackage a una nueva carpeta en el Sophos Update Manager remoto y utilice -p con la nueva ruta local.

### Nota

La ruta no puede contener ningún carácter Unicode que no pueda asignarse a la codificación inglesa.

El resultado de la operación se guarda en el registro junto con el número de implementación.

### Nota

El número de implementación incrementa cada vez que se actualiza el paquete. El número se comprueba durante la migración para garantizar que no se utilicen paquetes de migración obsoletos.

Puede usar el parámetro -c para restringir el despliegue a un solo CID de entre los actualizados por el Sophos Update Manager local. Por ejemplo:

```
SophosMigrationAgent.exe -p "\\SomeShare\SomeFolder\MigrationPackage" -c \SomeOtherServer\SomeFolder\CIDs\S001.
```

La ruta debe coincidir exactamente con una de las rutas de los CID del archivo de configuración de Sophos Update Manager. Para averiguar las rutas almacenadas en el archivo de configuración, haga lo siguiente:

- Utilice un editor de texto para abrir `%programfiles(x86)%\Sophos\Update Manager\config.xml (64 bits)` o `%programfiles%\Sophos\Update Manager\config.xml (32 bits)`.
- Busque la etiqueta de elemento XML `<NewCidDir>`.

### Nota

Los CID en el recurso compartido predeterminado de Sophos Update Manager no se muestran como rutas UNC sino como rutas de archivo locales. Por ejemplo, `<NewCidDir>C:\ProgramData\Sophos\Update Manager\Update Manager\CIDs\S001</NewCidDir>`.

### Nota

La ruta no puede contener ningún carácter Unicode que no pueda asignarse a la codificación inglesa.

## Resultados de las acciones

La operación se realiza correctamente si el paquete se despliega sin problemas en todos los CID gestionados por el Sophos Update Manager local.

Si la operación es correcta, Sophos Migration Agent omitirá posteriormente el despliegue a menos que el contenido del paquete de origen haya sido actualizado con un número de implementación mayor.

Si se han añadido nuevos recursos compartidos o CID desde la última implementación correcta, le recomendamos que utilice la opción de menú **Actions > Refresh Migration Packages** de Sophos Central Migration Tool para volver a generar el paquete con un número de implementación mayor. Después, ejecute Sophos Migration Agent para desplegarlo en las nuevas ubicaciones de actualización.

La operación se notifica como no correcta si no se despliega en uno o más CID. El código de error y el número de implementación del paquete se notifican a Sophos Enterprise Console mediante un prefijo añadido a la cadena de descripción del ordenador.

## Registro

Encontrará el archivo de registro aquí: `%ProgramData%\Sophos\MigrationAgent\Logs\MigrationAgent.log`.



## 8 Obtener más ayuda

Para obtener ayuda del soporte técnico de Sophos:

- Visitar el foro Sophos Community en [community.sophos.com/](https://community.sophos.com/) para consultar casos similares.
- Visitar la base de conocimiento de Sophos en [www.sophos.com/es-es/support.aspx](https://www.sophos.com/es-es/support.aspx).

## 9 Aviso legal

Copyright © 2020 Sophos Limited. Todos los derechos reservados. Ninguna parte de esta publicación puede ser reproducida, almacenada o transmitida de ninguna forma, ni por ningún medio, sea éste electrónico, mecánico, grabación, fotocopia o cualquier otro sin la correspondiente licencia del producto, bajo dichos términos, o sin la previa autorización escrita por parte del propietario.

Sophos, Sophos Anti-Virus y SafeGuard son marcas registradas de Sophos Limited, Sophos Group y Utimaco Safeware AG, según corresponda. Otros productos y empresas mencionados son marcas comerciales o registradas de sus respectivos propietarios.