

SOPHOS

Cybersecurity
made
simple.

Sophos Enterprise Console Endpoint Web Control

Produktversion: 5.5

Inhalt

Endpoint Web Control.....	1
Enterprise Console.....	2
Enterprise Console und Web Appliance.....	3
Enterprise Console und Web Appliance ohne LiveConnect.....	3
Enterprise Console und Web Appliance ohne LiveConnect.....	4
Enterprise Console und UTM.....	5
Vorteile von Endpoint Web Control.....	6
Rechtliche Hinweise.....	7

1 Endpoint Web Control

Sophos Web oder UTM Appliances können die Filterung nach URLs und Dateitypen am Netzwerkgateway durchführen. Mit Sophos Enterprise Console können Sie manche Funktionen mit Sophos Endpoint Security and Control auf Endpoints übertragen. Dabei werden 14 essenzielle Website-Kategorien auf den Benutzercomputern gefiltert.

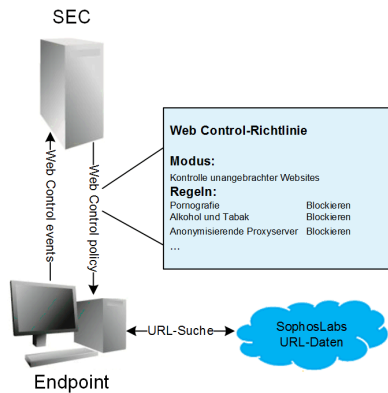
Doch mit der Kombination einer Sophos Appliance und Sophos Enterprise Console kann Ihre Organisation von den Vorteilen beider Produkte profitieren. Nach der Konfiguration können Sie eine Vollständige Web Control-Richtlinie (mit über 50 Website-Kategorien) mittels Endpoint Security and Control auf alle Endpoints übertragen.

Endpoints erhalten dann Richtlinien-Updates und senden Reports zur Internetaktivität an die Appliance und Web-Ereignisse an Enterprise Console.

Enterprise Console kann Endpoint Web Control mittels dreier verschiedener Methoden auf einem Endpoint aktivieren:

- Enterprise Console
- Enterprise Console und Web Appliance
- Enterprise Console und UTM

2 Enterprise Console



Auch ohne Web Appliance oder Management Appliance bietet Enterprise Console eine Basis-Webfilterfunktion. Wenn eine Web Control-Richtlinie nur mit Enterprise Console konfiguriert und aktiviert wird, werden Regeln für 14 essenzielle Webiste-Kategorien für alle Benutzer mit Sophos Endpoint Security and Control übernommen. Die Richtlinie, die in Enterprise Console als „Kontrolle unangebrachter Websites“ bezeichnet wird, wird für Benutzer veröffentlicht. Daten zur Web-Aktivität der Benutzer werden an Enterprise Console gesendet und als „Web-Ereignisse“ angezeigt.

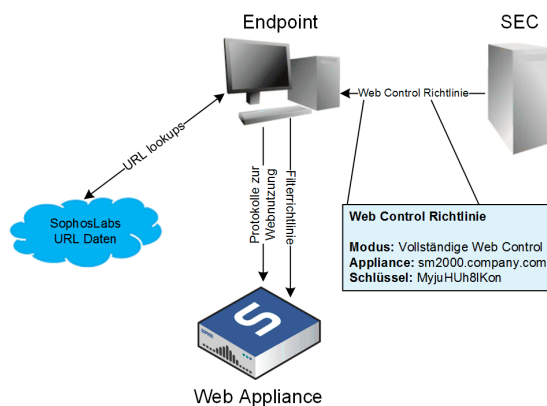
Die Live URL-Filterfunktion dient der dynamischen Prüfung von URLs mittels SXL-Anfragen an die SophosLabs. Dabei werden die aktuellen Threat-Daten abgerufen. SXL ist die Infrastruktur, mit der Sophos in Echtzeit DNS-basierte Anfragen an die SophosLabs zu IP-Adressen sendet.

3 Enterprise Console und Web Appliance

Wenn eine Richtlinie zu Vollständigen Web Control mittels einer Sophos Web Appliance oder Sophos Management Appliance angewendet wird, dann stellt Enterprise Console den Hostnamen der entsprechenden Appliance zur Verfügung, so dass Endpoints damit entweder direkt oder über Sophos LiveConnect kommunizieren können.

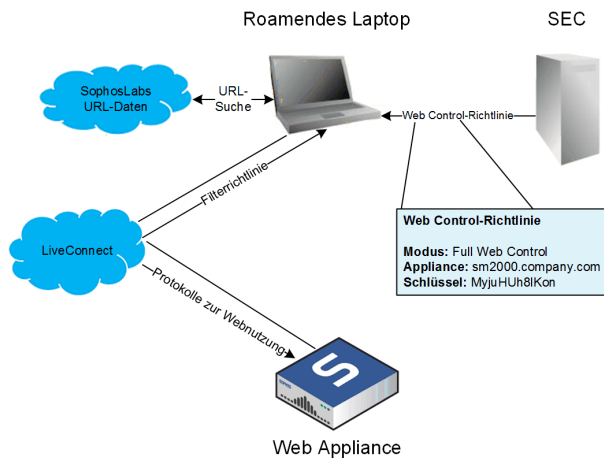
Sophos LiveConnect ist ein zentraler, cloudbasierter Service, der Ihnen erlaubt, immer alle Ihre Endpoints zu verwalten – unabhängig davon, ob sie sich in Ihrem lokalen Netzwerk, an entfernten Standorten oder auf Reisen befinden.

3.1 Enterprise Console und Web Appliance ohne LiveConnect



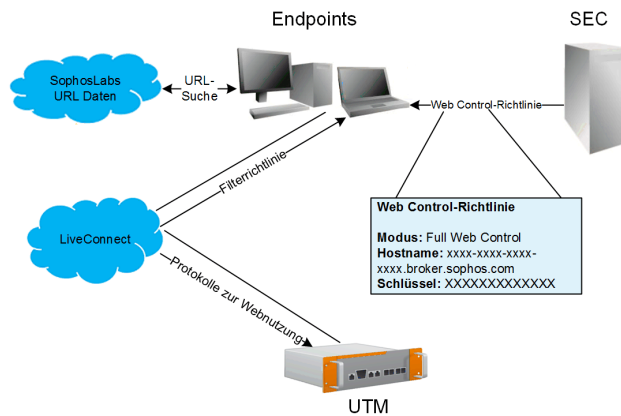
Wenn eine Richtlinie zur Vollständigen Web Control angewendet wird indem entweder eine Sophos Web Appliance oder Sophos Management Appliance ohne aktiviertem Sophos LiveConnect verwendet wird, dann verbindet sich die Endpoint Software des Benutzers zu dieser Appliance und erhält eine vollständige Richtlinie zur Webfilterung. Daten zur Internetaktivität der Benutzer werden an die Appliance gesendet und Web-Ereignisse (von der Live-URL-Funktion gescannte und analysierte Websites) werden an Enterprise Console gesendet.

3.2 Enterprise Console und Web Appliance ohne LiveConnect



Optional können Sie Vollständige Web Control mit auf der Web Appliance aktiviertem Sophos LiveConnect einsetzen. Mit LiveConnect können die Benutzer auf einen "In-the-cloud"-Dienst zugreifen, so dass roamende Endpoints mit der Appliance kommunizieren können, ohne dass besondere Zugriffsrechte in der Firewall des Unternehmens festgelegt werden müssen.

4 Enterprise Console und UTM



UTM verwendet Sophos LiveConnect – einen zentralen, cloudbasierten Service – um Endpoint Computer zu schützen und zu überwachen. Aktualisierungen von Richtlinien werden an die Benutzer verteilt, und Berichtsdaten von Endpoint Computern wird hochgeladen, sogar wenn die Benutzer gerade nicht von innerhalb des Netzwerks verbunden sind.

Wenn eine Richtlinie zu Vollständigen Web Control mittels einer Sophos UTM Appliance angewendet wird, dann stellt Enterprise Console den Hostnamen des Sophos LiveConnect Brokers zur Verfügung, so dass Endpoints damit kommunizieren können. Die Endpoint Software des Benutzers verbindet sich mit diesem Host und erhält eine vollständige Richtlinie zur Webfilterung. Die Webaktivitätsdaten des Benutzers werden via LiveConnect an die Appliance zurückgesendet, während Web-Event-Daten (gescannte und mit der Echtzeit-URL-Filtering Funktion ausgewertete Websites) an Enterprise Console gesendet werden.

5 Vorteile von Endpoint Web Control

Während die Sophos Web oder UTM Appliance Schutz zur Sicherheit und Produktivität für Systeme bietet, die von Ihrem Firmennetzwerk aus das Internet nutzen, erweitert Endpoint Web Control diesen Schutz auf die Computer der Benutzer. So werden auch Endpoints geschützt und von Reports erfasst, die sich nicht im Unternehmensnetzwerk befinden oder roamen.

Enterprise Console kann Web Control-Richtlinien auf Endpoints übertragen und so Regeln zum Schutz vor Malware und zur Produktivität auf der Basis gängiger Website-Kategorien implementieren. Mit der Kombination von Sophos Enterprise Console und einer Sophos Web oder UTM Appliance ist es möglich, Ihre Web Richtlinie auf Endpoint Computer auszudehnen. Mehr als 50 Kategorien für Webseiten, eine höchst flexible Richtlinienkonfiguration und detaillierte Berichte zu Threats und Nutzungsdaten werden geboten.

Mit Sophos LiveConnect werden Endpoints, die sich häufig auf Reisen befinden, dennoch Aktualisierungen von Web Richtlinien erhalten und die Protokolle zu ihren Nutzungsdaten an die Appliance zurückmelden, von wo auch immer sie sich verbinden. Dafür ist es nicht notwendig, ein VPN zu nutzen oder spezielle Netzwerkeinstellungen zu konfigurieren.

6 Rechtliche Hinweise

Copyright © 2018 . Alle Rechte vorbehalten. Diese Publikation darf weder elektronisch oder mechanisch reproduziert, elektronisch gespeichert oder übertragen, noch fotokopiert oder aufgenommen werden, es sei denn, Sie verfügen entweder über eine gültige Lizenz, gemäß der die Dokumentation in Übereinstimmung mit dem Lizenzvertrag reproduziert werden darf, oder Sie haben eine schriftliche Genehmigung des Copyright-Inhabers.

, und sind eingetragene Marken von , und . Alle anderen erwähnten Produkt- und Unternehmensnamen sind Marken oder eingetragene Marken der jeweiligen Inhaber.