

快速入門指南

Sophos 無線基地台



如需您的存取點 (AP) 的詳細資訊，請掃描 QR 碼，或瀏覽 www.sophos.com/get-started-ap

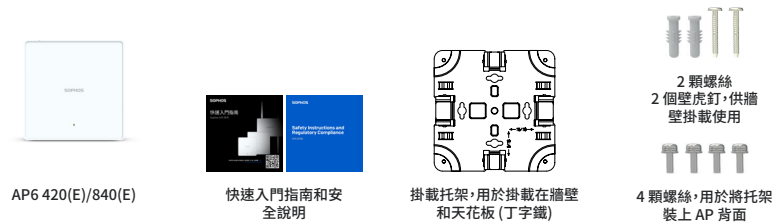


中國業務窗口
電話: +86-10-6567 5820
電子郵件: sales@sophos.co.jp

上海業務窗口
電話: +86-21-32517160
電子郵件: sales@sophos.co.jp

包裝內容

室內存取點



室外存取點



LED

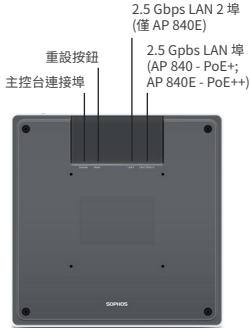
AP6 420(E)/840(E)			
關閉	關閉	AP 熄滅或已開始重新啟動	
綠	恆亮	正常運作	
	閃爍	AP 正在開機並建立網路連線	
紅	恆亮	按下重設按鈕，AP 正在準備重設設定	
	緩慢閃爍	設定重設進行中	
	快速閃爍	韌體更新進行中	

AP6 420X			
狀態	廣播	網狀	
關閉	關閉	關閉	AP 熄滅或已開始重新啟動
綠燈閃爍	關閉	關閉	AP 正在開機並套用設定
綠燈閃爍	綠燈閃爍	關閉	設定重設進行中
綠燈閃爍	綠燈閃爍	綠燈閃爍	按下重設按鈕，AP 正在準備重設設定
綠燈快速閃爍	關閉	關閉	韌體更新進行中
綠燈恆亮	關閉	炮滅或綠燈恆亮	AP 以單頻模式運作
綠燈恆亮	綠	炮滅或綠燈恆亮	AP 以雙頻模式運作

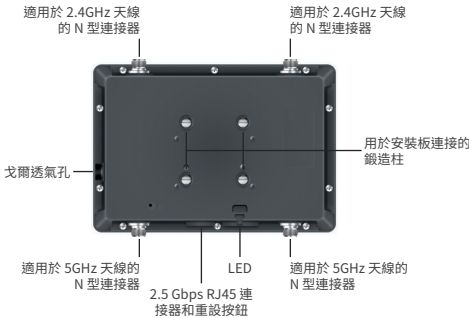
* 最多 5 分鐘後，您的 AP 應該會從此狀態復原。
** 注意：請勿斷開電源，也不要重新啟動裝置或恢復裝置出廠預設值。當裝置首次連線到 Sophos Central 時，更新韌體可能需要 15 分鐘以上的時間。

重要事項：LED 燈號可能隨著將來的韌體更新而改變。如需最新的快速入門指南、牆上安裝說明和安全手冊，請瀏覽 <https://www.sophos.com/get-started-ap>

AP6 840/840E



AP6 420X



室外存取點接地

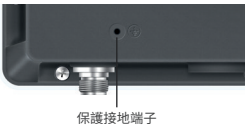
警告：AP6 420X 機型在底盤上設有一個獨立的保護接地端子，必須永久性接地，以讓底盤接地並保護操作人員免受電氣危險。接地的安裝必須由經驗豐富的維修人員進行。

注意：在開始安裝之前，請確保維修人員已將適當的接地接頭連接到您提供的接地電纜上。

電源安裝必須由合格的技術人員依照《全國電氣規程》(National Electrical Code) \ANSI/NFPA 70 以及《加拿大電氣規程》第一部分 (CSA C22.1) 進行。

將接地連接至裝置：

1. 將接地電纜的一端連接到適當的接地點。
2. 將連接在接地線上的接地接頭放在保護接地端子上。
3. 使用提供的墊圈和螺絲將接地接頭固定到保護接地端子上。
4. 整理接地電纜，確保它不會觸碰或阻礙其他元件。

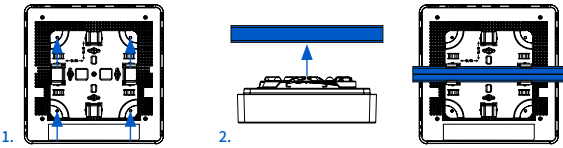


警告：在啟動裝置之前，將裝置的機架連接到接地。接地線方面，需要使用綠色和黃色的絕緣線，而且導體的截面積必須大於 0.75mm² 或 18 AWG。

掛載 (室內接入點)

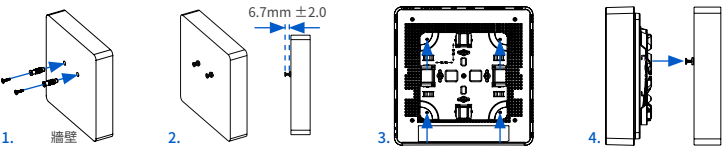
天花板安裝 (適用於 15/16 英寸和 9/16 英寸天花板軌道、齊平的天花板瓷磚)

1. 使用 4 顆隨附的螺絲將支架固定到存取點背面。
2. 安裝時，請將存取點放在天花板導軌 (T 形桿) 下方並將其推入到位。拆卸時，請將彈簧鎖推到一側並向下拉動。



牆壁掛載

1. 在牆壁上標記要插入提供的錨柱的位置，間距必須為 6.2 公分 (2.44 英寸)。
2. 將 2 個隨附的牆錨在標記位置處鑽入牆壁，然後將 2 個隨附的螺絲鎖入。確保它們突出約 6.7 公釐。
3. 使用 4 顆隨附的螺絲將支架固定到存取點背面。
4. 將孔洞與安裝的螺絲對齊，將存取點 (帶有安裝的支架) 懸掛到牆上。



其他掛載選項

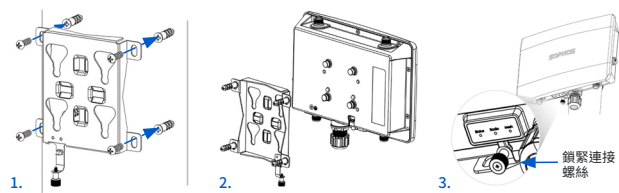
Sophos 合作夥伴還提供用於平頂天花板、通風和懸掛安裝選項的附加安裝套件。

如需安裝說明，請參閱 www.sophos.com/get-started-ap。

掛載 (室外存取點)

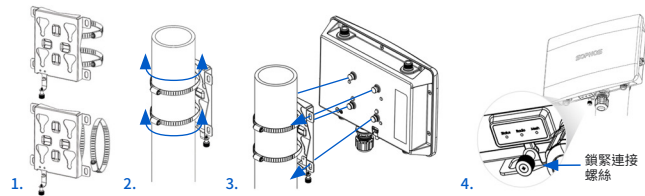
牆壁掛載

1. 使用安裝支架在牆上標記螺絲安裝位置。
2. 將 4 個鍛造柱插入支架的連接槽，然後將存取點連接到支架上。
3. 鎖緊連接螺絲以將存取點固定到支架上。



立桿式掛載

1. 使用垂直或水平安裝槽 (根據所需方向) 將兩個金屬夾固定到安裝支架的背面。
2. 將支架靠在桿上並擰緊金屬夾。
3. 將 4 個鍛造柱插入支架的連接槽，然後將存取點連接到支架上。
4. 鎖緊連接螺絲以將存取點固定到支架上。



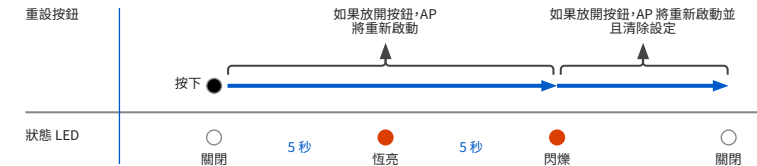
重新開機和重設

使用目前的映像檔和設定重新啟動

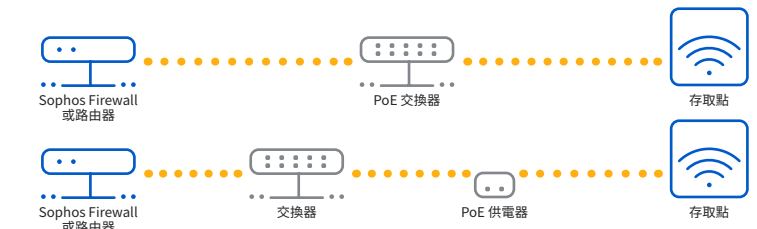
1. 按下重設按鈕。
2. 放開重設按鈕。
3. AP 重新啟動 (狀態 LED 會熄滅，幾秒鐘後開始閃爍，並在重新啟動完成後變為恆亮的綠燈)。

使用目前的映像檔重新啟動並清除設定 (室內存取點)

1. 按住重設按鈕 5 秒。
2. 狀態 LED 將會變成恆亮紅燈 5 秒。您仍然可以在狀態 LED 開始閃爍前放開重設按鈕，取消設定清除程序。在這種情況下，AP 將按上述方式重新啟動。
3. 5 秒後，狀態 LED 將開始閃爍紅色。
4. 放開重設按鈕 (設定將會被清除)。
5. AP 將會使用原廠預設設定重新啟動。



連接存取點

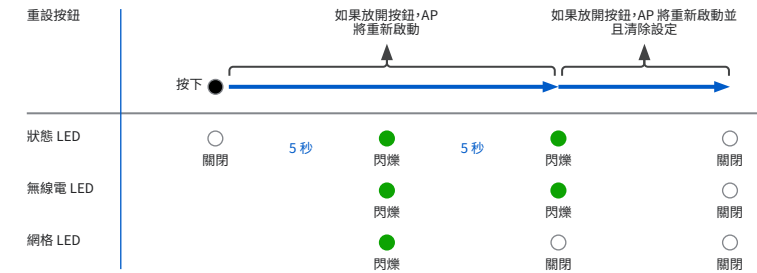


警告：為了確保安全操作，AP6 420X 型僅適用於經認證、符合 IEEE 802.3at 標準的乙太網路供電設備，該設備專為連接室外裝置而設計。PoE 供電器或 PoE 交換器的電源線必須插入具有接地連線的插座。如果您在選擇或購買合適的電源方面需要幫助，請聯繫您當地的 Sophos 銷售代表。

- 使用 RJ45 乙太網路線 (AP6 420 使用 RJ45 cat5 或更好的線材，AP6 840/AP6 840E/AP6 420E/AP6 420X 使用 RJ45 cat5E 或更好的線材)，將 AP 的 LAN (PoE+) 埠連接到 PoE+ 交換器或 PoE+ 供電器。
注意：AP6 840E 型需要 PoE++ 60W (802.3bt) 交換器/供電器。將 LAN 電纜連接至 AP6 420X 時，請確保使用不帶保護蓋的 RJ45 連接器，否則可能無法按到重設按鈕。
- AP6 420 機型還可以連接到乙太網路交換器並由單獨的電源供電 (Sophos 合作夥伴均有售這些配件)。
- 此時存取點將會啟動，並嘗試透過 DHCP (來自 Sophos 防火牆 或 網路中的另一部 DHCP 伺服器) 接收 IP 位址。
- 成功接收到 IP 位址後，AP 會嘗試透過預設閘道 (很可能是您通往網際網路的路由) 與 Sophos Central 進行通訊。
注意：如果交換器仍然無法從 DHCP 伺服器取得 IP 位址，則將使用預設 IP 位址 192.168.2.2。

使用目前的映像檔重新啟動並清除設定 (室外存取點)

1. 按住重設按鈕 5 秒。
2. 狀態、無線電和網絡 LED 將會變成恆亮紅燈 5 秒。此時，您仍然可以在網絡 LED 熄滅前放開重設按鈕，取消設定清除程序。在這種情況下，AP 將按上述方式重新啟動。
3. 5 秒後，網絡 LED 會熄滅。狀態和無線電 LED 會繼續閃爍。
4. 放開重設按鈕 (設定將會被清除)。
5. AP 將會使用原廠預設設定重新啟動。



支援和文件

如需詳細資訊和技術支援，請瀏覽 www.sophos.com/zh-cn/support，或與當地的 Sophos 經銷商連絡。